



פרוייקטים לאימוץ שביל
בשביל הים, בשבילנו

הזמנה לאימוץ מקטע בשביל הים

שביל הים הוא מסלול הליכה רציף באורך כ-240 ק"מ, המחולקים ל-20 מקטעים שאורכם נע בין 7 ל-13 ק"מ. השביל עובר לאורך חופי הים התיכון של מדינת ישראל, מראש הנקרה בצפון ועד חוף זיקים בדרום. השביל מהווה פרויקט סביבתי, חברתי, חינוכי ותיירותי, ומציע למטיילים חוויה ייחודית של חיבור בין טבע, היסטוריה ותרבות. המסלול מפגיש את המבקרים עם המגוון הסביבתי והביולוגי של חופי הים, תוך שהוא מציע הזדמנויות ללמידה והתנסות שמעמיקות את הקשר של המטיילים עם הסביבה.

פרויקט אימוץ השביל מזמין את בתי הספר בקרבת החוף להעניק מעטפת אוהבת, חינוכית וייחודית לטבע שבחצר האחורית. אימוץ השביל מאפשר רכישת מיומנויות שונות והרחבה של הידע בתחומי אקולוגיה, היסטוריה, גיאולוגיה, תקשורת, אמנות ועוד. הפרויקט מבוסס על יצירת חיבור רגשי לטבע, בניית תחושת חוסן ושייכות והכרה של הארץ בדרך פעילה ומתוך עניין אישי וציבורי.

מטרות אימוץ השביל:

1. חיזוק הקשר של התלמידים עם הסביבה המקומית והרצון לשמור עליו.
2. הגברת המעורבות הסביבתית והחברתית.
3. העמקת תחושת השייכות לקהילה המקומית.
4. העלאת המוטיבציה של התלמידים להיחשף למקטעי שביל נוספים.
5. פיתוח מיומנויות למידה חווייתית.

**מורים ומורות - אנו מזמינים אתכם לעיין במאגר
הפעילויות שלנו שנבנה במיוחד עבור הכיתות המאמצות:**



לומדים ומדריכים בשביל

הקמת עמדות הסברה לקהל הרחב במקטע השביל אותו תאמצו. חקרו עם התלמידים נושאים שונים אשר רלוונטים למקטע השביל שלכם, צרו פוסטרים/דפי מידע ועזרי הדרכה. פרסמו בבית הספר ובקהילה שלכם ימי פעילות מיוחדים שבהם העמדות יפעלו ויעזרו לתלמידים להדריך בהן.

לשימושכם, מצורפים רעיונות לעמדות ההסברה:

❖ עמדה בנושא מגוון המינים בשביל

פעילות חקר עם התלמידים בנושאים כמו מינים נפוצים/מינים בסכנת הכחדה הנמצאים באזור ובהתאמות שלהם לחיים בסביבת החוף. ניתן להכין עם התלמידים מגדיר של החי והצומח בחוף ומשחקים שונים לזיהוי בעלי החיים. עזרו לתלמידים לזהות את האתגרים של החיים בסביבה החופית ואת השפעות האדם על בתי הגידול. מצורפים מאגרי מידע בהם התלמידים יכולים לעיין בעת בניית ההדרכות בעמדה:

1. החי בחוף הסלעי - שביל הים
2. חולות החוף - טבע BIZ
3. הדיירים של הים התיכון - החצי הכחול
4. מדריך החי והצומח בים התיכון - פוצקר
5. קונכיות הים התיכון - רשות הטבע והגנים

❖ עמדה בנושא גיאולוגיה של מקטע השביל

העמדה תעסוק בתצורת נוף טבעית שנפוצה במקטע החוף שבחרתם ובאופן היווצרותה, לדוגמה – דיונות חול, מצוק כורכר, וסלעי חוף. מומלץ להתייחס גם להשפעות האדם על תצורת הנוף שבחרתם, לדוגמה, גריעת חולות הנגרמת כתוצאה מבנייה חופית.

מצורפים מאגרי מידע בהם התלמידים יכולים לעיין בעת בניית ההדרכות בעמדה:

1. אוקיינוגרפיה וגיאולוגיה - שביל הים
2. אטלס הכורכרים - מכון דש"א קרן קימת לישראל רשות הטבע והגנים המשרד להגנת הסביבה החברה להגנת הטבע
3. לומדים מדעי הטבע בחוף בית ינאי - סלעי כורכר - רשות הטבע והגנים



❖ עמדה בנושא נקודת ציון היסטורית בשביל

העמדה תעסוק בפעילות האנושית לאורך ההיסטוריה. בחרו עם התלמידים סיפורים מייצגים שהתרחשו במקטע השביל שלכם. מומלץ להתייחס לתקופות היסטוריות שונות - התקופה הניאוליתית/השלטון הצלבני/האימפריה העות'מאנית/המנדט הבריטי/מדינת ישראל ועוד.

מצורפים מאגרי מידע בהם התלמידים יכולים לעיין בעת בניית ההדרכות בעמדה:

1. היסטוריה וארכיאולוגיה - שביל הים

2. רשות העתיקות

3. ארכיאולוגיה ושימור מורשת - רשות הטבע והגנים

❖ עמדה בנושא דגה ודיג

העמדה תעסוק במיני הדגים הנפוצים בחופי הים התיכון ובהשפעת הדיג עליהם. הנושאים המומלצים למחקר הם שיטות דיג - יתרונות וחסרונות, לדוגמה סלקטיביות וחוסר סלקטיביות. בנוסף ניתן להתעמק בהשפעת שמורות טבע ימיות על אוכלוסיית הדגים ועל ענף הדיג. אפשרות אחת היא לייצר מגדיר דגים, ולנסות לנחש מי מהמינים אסורים לדיג ולמה.

מצורפים מאגרי מידע בהם התלמידים יכולים לעיין בעת בניית ההדרכות בעמדה:

1. דגים בים התיכון - רשות הטבע והגנים

2. צורכים דגים - החצי הכחול

3. שיטות דיג - החצי הכחול

4. דיג מכמורת - אנשי הים התיכון

❖ עמדה בנושא מינים מהגרים

העמדה תעסוק במין מהגר מקומי במקטע השביל שלכם. עזרו לתלמידים לזהות את ההשפעה של מין זה על המינים המקומיים באזור. נסו לזהות מהיכן הוא הגיע והאם נעשים מאמצים להפחתה של השפעתו על הסביבה.

מצורפים מאגרי מידע בהם התלמידים יכולים לעיין בעת בניית ההדרכות בעמדה:

5. מינים מהגרים - ים תיכון חדש - רשות הטבע והגנים

6. דיווח על מינים מהגרים - החצי הכחול

7. מינים מהגרים - החצי הכחול

8. כיצד משפיעים דגים מהגרים על הדגים בים התיכון - אנשי הים התיכון



❖ עמדה בנושא פסולת בחוף

העמדה תעסוק בשאריות פסולת שמקורה בפעילות האדם בים ובחוף. עזרו לתלמידים לזהות סוגים שונים של פסולת שנמצאו בחוף, אספו מידע על זמני ההתכלות שלהם ועל השפעתם על הסביבה. הזמינו את הקהל הרחב לאסוף פסולת בהדרכת התלמידים והציעו פתרונות להפחתת הפגיעה בסביבה. להרחבה ניתן לעיין בפעילות חוקרים בשביל - מדע אזרחי.

מצורפים מאגרי מידע בהם התלמידים יכולים לעיין בעת בניית ההדרכות בעמדה:

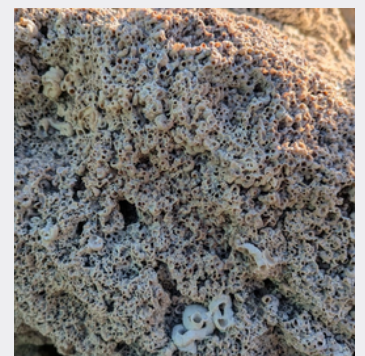
1. המשרד להגנת הסביבה - מחקר ניטור פסולת ומקורות פסולת בחופי ישראל
2. חד פעמי לא בים שלי - אתר אקוואושן
3. ים נקי - משמעות הפסולת בחופים - רשות הטבע והגנים
4. פסולת ימית - החצי הכחול
5. הפסולת הימית בחופיהם התיכון של ישראל - מאפיינים מקורות ודרכי התמודדות - אקולוגיה וסביבה, כתב עת למדע ולמדיניות סביבה
6. מיפוי פסולת הימית - משמר הים

❖ עמדה בנושא מדע אזרחי

להרחבה ניתן לעיין בפעילות חוקרים בשביל - מדע אזרחי. לאחר ביצוע פעילות מדע אזרחי צרו עם התלמידים תחנת הסברה בחוף שבה ידגו למטיילים בשביל כיצד התבצע הניטור וישתפו בממצאים שגילו.

מצורפים מאגרי מידע בהם התלמידים יכולים לעיין בעת בניית ההדרכות בעמדה:

1. מדע אזרחי במחקר הימי - אנשי הים התיכון
2. המרכז הישראלי למדע אזרחי - מוזיאון הטבע
3. שילוב מדע אזרחי בהוראה - משרד החינוך
4. seawatch - החצי הכחול
5. iNaturalist app אפליקציית



חוקרים בשביל - מדע אזרחי

- אנו מזמינים אתכם לחקור עם התלמידים במקטע השביל אותו תאמצו, לאסוף נתונים ואולי להיות חלק ממחקר מדעי! אז מהו מדע אזרחי?
- -מדע אזרחי הוא שיתוף פעולה בין מדענים לבין הציבור הרחב, בו מתנדבים תורמים באופן פעיל למחקר מדעי באמצעות איסוף נתונים.. למדען או מדענית, המדע האזרחי תורם באיסוף נתונים באופן רחב היקף, שייתכן שלא היה ניתן לאסוף בדרך אחרת. לציבור הוא מאפשר נגישות למדע ומעודד מעורבות אזרחית במחקר.
- מהו ניטור? ניטור הוא תהליך של מעקב רציף או מחזורי אחר מצב או תופעה מסוימת, במטרה לאסוף מידע ולנתח אותו. הניטור יכול להתבצע במגוון תחומים. בתחום הסביבה הניטור יכול לעסוק באיכות אוויר, מים וקרקע, ניטור אוכלוסיות בעלי חיים וצמחים, ניטור זיהום ים ועוד.
- חקרו עם התלמידים נושאים שונים אשר רלוונטים למקטע השביל שלכם, לימדו את דרכי העבודה ושיטות המחקר, צאו לפעילויות ניטור והשפיעו על עתיד המדע והמחקר הימי בישראל.
- הצעת הרחבה לפעילות - לאחר ביצוע החקר צרו עם התלמידים תחנת הסברה בחוף שבה ידגימו למטיילים בשביל כיצד התבצע הניטור וישתפו בממצאים שגילו. להרחבה ניתן לעיין בפעילות לומדים ומדריכים בשביל - עמדה בנושא מדע אזרחי.

רעיונות לתחומי מחקר שונים:

❖ ניטור עקבות בעלי חיים -

בחופי ישראל קיימים מגוון בעלי חיים שלא תמיד אנחנו מצליחים לראות. אבל אם נתבונן היטב, ניתן להבחין בעקבות שהשאירו אחריהם. ניטור עקבות בעלי חיים בחופים מאפשר מעקב אחר אוכלוסיות, הבנת התנהגותן, הגנה עליהן, והעלאת מודעות לחשיבותן. הנתונים מאפשרים להעריך את גודל האוכלוסייה, ללמוד על דפוסי תנועה ופעילות, לזהות אזורים רגישים לפגיעה, להעריך השפעות אנושיות, ולבסוף להוביל להשפעה על אופן קבלת ההחלטות בניהול החוף. בעזרת מגדיר עקבות בעלי חיים בחוף התלמידים ינטרו עקבות לאורך מקטע השביל. ניתן למצוא חומר נוסף בנושא העקבות ומגדירים שונים באתר 'מקום מפגש'.

❖ ניטור פסולת בחוף

בדרך זו נוכל ללמוד על השפעות האדם על הסביבה הימית. המשרד להגנת הסביבה מנטר מדי שנה את הפסולת בחופים בעזרת "מדד חוף נקי" - תוכנית זו היא יוזמה לאומית שמטרתה לצמצם את זיהום הפסולת בחופי ישראל, בדגש על פסולת פלסטיק. התוכנית שואפת להבטיח ש-75% מחופי ישראל יהיו נקיים במשך 70% מהשנה. מדד חוף נקי משמש למדידה אחידה של ניקיון החופים הפתוחים. המדידה מתבצעת על ידי ספירת פריטי פלסטיק ובדלי סיגריות בשטח מוגדר. החופים מדורגים לפי רמת הניקיון: נקי מאוד, נקי, בינוני, מלוכלך, מלוכלך מאוד. מדד חוף נקי מתבצע אחת לשבועיים בכל חודשי השנה. התלמידים יבינו את חשיבות פרוטוקול המדידה של המשרד להגנת הסביבה, זאת כדי להקפיד על אחידות ודיוק במדידות, במטרה שהנתונים שיתקבלו יהיו אמינים וניתנים להשוואה. ניתן לבצע פעולות ניטור במקטע השביל שאימצו בעונות שונות, תוך שימוש במדד חוף נקי. בנוסף הם יכולים לנתח את הנתונים ולבחון את השינויים ברמת הניקיון לאורך זמן.

❖ ניטור מגוון מינים

יכול להתבצע כפעילות חד פעמית או כפעילות קבועה. ניתן לקיים שיתוף פעולה עם קבוצות המתנדבים של אקוואשן שמבצעים ניטור קבוע בחופים השונים. ניתן גם להיעזר באפליקציות שונות כמו SeaWatch ו-iNaturalist כמו גם ליצור שיתוף פעולה עם עמותות שונות כמו "כרישים בישראל", "מדוזות בע"מ" וכדומה. התלמידים יקימו תחנת הסברה בחוף שבה ידגימו למטיילים בשביל כיצד מתבצע הניטור וישתפו בממצאים שגילו. אפליקציות הן כלי פופולרי למדע אזרחי, המאפשר למשתמשים לצלם ולזהות מיני צמחים ובעלי חיים, ולשתף את התצפיות שלהם עם קהילה גדולה של חובבי טבע, מדענים ומדעניות.



שגרירי שביל הים

- מוזמנים להפוך לשגרירי מקטע השביל שתאמצו. הרשתות החברתיות מאפשרות חשיפה לקהל הרחב והעלאה של מודעות הציבור לעושרה של הסביבה הימית והחופית שלנו. אנו מזמינים אתכם לחקור עם התלמידים נושאים שונים שרלוונטיים למקטע השביל שלכם, לצאת לפעילויות כיפית ומלמדת בחוף, וכמובן לצלם, לתעד ולפרסם את מקטע השביל שלכם כך שאנשים נוספים יוכלו ליהנות ממנו ולהביע נכונות לשמור עליו.
- להרחבת הפעילות - מוזמנים להקים עם התלמידים תחנות הסברה בחוף. מוזמנים לעיין במסמך לומדים ומדריכים בשביל.

לשימושכם, מצורפים רעיונות לפעילות:

❖ הכנת סרטונים

מוזמנים ליצור סרטונים על נקודות עניין בשביל, היסטוריה, פסולת ועוד... את הסרטונים תוכלו לשתף בדף של אקוואשן ושביל הים, בפרופילים האישיים שלכם, באתר בית הספר, באתר קהילה ובכל מדיה שתבחרו. ניתן לבצע מעין תחרות בין כמה קבוצות בכיתה או בין כיתות באופן שכבתי על הסרטון הטוב ביותר\הסרטון שקיבל הכי הרבה צפיות\לייקים ועוד.

❖ הכנת דפי הסבר והפעלות לביצוע עצמאי על מקטע השביל והפצתם לקהל הרחב ברשת

צרו עם התלמידים תוכן לימודי על מקטע השביל שבחרתם ושתפו אותו עם הקהילה שלכם ואיתנו. אלו יכולים לכלול פוסטרים להסברה בנושאים סביבתיים, נקודות עניין בשביל והיסטוריה, חידונים בנושא שביל הים, סיפורים שירים ועוד.

❖ תחרות כתבי סביבה צעירים

מוזמנים להצטרף לתחרות בינלאומית העוסקת בסוגיות סביבתיות בראי עיתונאי. צרו עם התלמידים כתבה עיתונאית/כתבה חדשותית/פודקאסט/צילום עיתונאי העוסקים בסוגיה סביבתית במקטע השביל שלכם, הירשמו לתחרות ואולי התוכן שתיצרו יופץ בפלטפורמה בינלאומית מכובדת. למידע נוסף. להרשמה לתחרות צרו איתנו קשר.



השביל שלנו לאורך השנה

בפעילות זו אנו מזמינים אתכם לבנות מגדיר לשביל המותאם לעונות השנה המשתנות. בכל עונה יפורטו התנאים במקטע השביל, מינים נפוצים ועוד. זוהי היא הזדמנות נפלאה לחקור את הטבע המקומי וללמוד על השינויים העונתיים.

❖ בניית מגדיר עונתי

יש ליצור חלוקה לפי עונות, ניתן לחלק את המגדיר לארבעה חלקים על דף אחד או בארבעה דפים שונים. התחילו מתיאור תנאי הסביבה כמו טמפרטורה, משקעים, לחות, רוחות, אורך יום ועוד. לאחר מכן הכניסו את המינים הנפוצים לעונה הרלוונטית, לדוגמה צמחים פורחים, בעלי חיים נודדים ובעלי חיים פעילים. בשלב הבא הכניסו את העקבות והסימנים להימצאותם. עקבות יכולות לכלול גם עקבות בחול, קונניות וצדפים, נוצות, פרווה, מחילות, זרעים ועוד. לבסוף הכניסו תמונות ואיורים. תנו לתלמידים לצייר ולצלם את התצפיות שלהם. ניתן להוסיף מידע על תופעות עונתיות מיוחדות למשל, עונות רבייה, נדידת בעלי חיים או סכנות עונתיות כמו מפולות במצוקי הכורכר או סערות בחורף. את הנתונים ניתן לנהל בעזרת יומן תצפיות אישי לכל תלמיד באמצעות כתב, תמונות ואיורים.



אומנות בשביל

❖ פיסול בחול

כאשר מגיעים למקטע החוף ניתן לבצע תחרות אישית או קבוצתית של בניית מבנים בחול. מומלץ ליצור זמן להכנה בכיתה בו התלמידים ישבו בקבוצות ויתכננו את הפסל אותו הם רוצים לבנות. בקשו מהם לתאר בכמה מילים מדוע הם רוצים לפסל דווקא אותו וכווננו אותם ליצירת אמירה סביבתית. לדוגמה, שילוב פסולת ימית בפסל החול, יצירת צב ים בחול כדי להעלות את המודעות למין זה ועוד.

❖ צילום

התלמידים יקיימו תחרות צילום למקטע השביל שאימצו. מספר תלמידים יבחרו להיות שופטי התחרות, ניתן להפיץ את הקישור למאגר התמונות של התחרות ברשתות החברתיות ולהזמין את הקהל הרחב להצטרף לתחרות.

❖ תערוכת דגמים

- זוהי פעילות בקבוצות אשר מאפשרת חקירת נושא במקטע השביל שאומץ, בניית דגם ויצירת תערוכה. הדגמים יוצגו בתערוכה במקום מוגן בקרבת השביל, או במסגרת יום הסברה בשביל. הדגמים יכולים לעסוק במגוון נושאים:
- בתי גידול, הצמחיה ובעלי החיים הנפוצים בו. לדוגמה, קבוצה שמציגה את בית הגידול החולי, בית הגידול הסלעי, ובית הגידול הימי.
 - תופעות טבע. לדוגמה, דגם על היווצרות גלי הים, מחזור המים הכולל אידוי התעבות ומשקעים, דגם של בלייה ושחיקת החוף בתהליכים מלאכותיים וטבעיים.
 - נושאי אקולוגיה. לדוגמה, מארג המזון, יחסי גומלין והגירת בעלי חיים.
 - דגם של מפעל המלח הקדום שיכול לכלול תעלת מי ים, סכר, בריכת אידוי ועוד.
 - דגם של סירה קדומה בדומה לאלו שנמצאו לאורך קו החוף הישראלי. רצוי להכין לסירה עוגן (כמו עוגן השביל).
 - דגם של אוניית מעפילים. בחרו אונייה לדוגמה וכתבו את סיפורה בקצרה לצד הדגם.
 - דגם של תחנת כח. ניתן להוסיף את מערכת קירור מי הים והתוצאות שלה על הסביבה הימית כמו נושא הכרישים בחדרה, או חסימת כניסת מי הקירור על ידי נחילי מדוזות.
 - דגם של תעשיית הארגמן. הארגמן הוא צבע יקר ערך שהופק בעבר מחלזונות ימיים. תעשייה זו הייתה נפוצה מאוד באזורנו, במיוחד בתקופה הפיניקית. לדגם כדאי להוסיף איור של הארגמן, הדגמה של תהליך הפקת הצבע, כולל כלי עבודה והסבר על השימושים בארגמן בעבר (בגדים, צביעת בדים). רצוי לעשות זאת לצד הממצאים הארכיאולוגיים.
 - דגם של נמל. דגמים של ספינות מסוגים שונים, מבנים כמו מגדלור, רציפים ומחסנים, הסבר על התפקיד של הנמל בהיסטוריה ובכלכלה ותיאור של הנמלים העתיקים שהיו באזור.
 - דגם של מתקן התפלה. הדגמה של תהליך ההתפלה, הסבר על החשיבות של התפלה לאספקת מים בישראל, הצגת היתרונות והחסרונות של התפלה ותיאור של ההשפעה של מתקני ההתפלה על הסביבה.

❖ סדנת ציור בשביל הים

התלמידים יצאו לנקודות שונות בשביל עם ציוד ציור ויעברו סדנה של ציור נוף. בפעילות זו נדרש שיתוף של מורה לאומנות. רצוי לשלב סגנונות וחומרי ציור שונים. לבסוף רצוי ליצור תערוכה של הציורים לאורך השביל או בבית הספר או אפילו תערוכה מקוונת. ניתן לשלב תחומי דעת שונים כמו:

- אקולוגיה - התלמידים יכולים לצייר את בעלי החיים והצמחים הנפוצים בשביל בנוסף להשפעות של פעילות אנושית על הנוף.
- היסטוריה - התלמידים יכולים לצייר אתרים היסטוריים הנמצאים בשביל. הם יכולים לצייר את הנוף כפי שהוא נראה בעבר, ואולי אפילו איך הוא יראה בעתיד לדעתם.
- ספרות - התלמידים יכולים לצייר סצנות מתוך ספרים ושירים העוסקים בים ובטבע.

❖ סדנת כתיבה

התלמידים יצאו לשביל ויעברו בחוף סדנת כתיבת סיפור או שירה הנוגעת לחווית הטיול בשביל. נדרש שיתוף פעולה עם משורר/סופר. רצוי לייצר נקודות השראה בעזרת בחירת נקודות בשביל כגון תצפיות נוף, פינות חמד, או אתרים היסטוריים. שלבו נקודות המציעות מגוון חוויות, כגון רעש הגלים, ריח הים, או מראה הצמחייה. תרגילי כתיבה לדוגמה יכולים לכלול: כתיבת תיאור של חוש אחד (ראייה, שמיעה, ריח), כתיבת דיאלוג בין שני חפצים שנמצאו בחוף, כתיבת יומן מסע, כתיבת שיר ועוד... הנחו את התלמידים להתמקד בפרטים קטנים ובחוויות אישיות.



יזמים חברתיים בשביל

התלמידים יקימו יוזמות של איסוף משחקי חוף/איסוף והחזרה של צדפים לים/איסוף פסולת. זאת בתיאום עם רשויות החוף הרלוונטיות. פעילות זו מעודדת את התלמידים לקחת אחריות על הסביבה ולפעול למען שיפורה.

❖ עמדת איסוף משחקי חוף

פעילות זו מעודדת הפחתת פסולת פלסטיק בחופים ושימוש חוזר במה שקיים. התלמידים יקימו עמדה מסודרת עם שלטים ומיכלים לאיסוף פלסטיק בחוף. הם ימיינו את הפלסטיק, ינקו אותו ויארגנו אותם למשחקים חוזרים. ניתן לחלק את החניכים לקבוצות וליצור תחרות לגבי יצירת המשחק הטוב ביותר.

❖ עמדת איסוף והחזרה של צדפים לים

פעילות זו מעודדת הגנה על המערכת האקולוגית החופית. התלמידים יקימו עמדה עם מידע על חשיבות הצדפים ועל הנזק שנגרם מאיסוף יתר. הם יסבירו למבקרים על התיישבות משנית של בעלי חיים בצדפים ועל בנייה ביוגנית בחוף. ניתן לשלב פעילות של זיהוי מיני צדפים. ניתן להכין דגמים של צדפים מחימר בעזרת חותמות במקום איסוף הצדפים מהים עצמו. חשוב – לא מחזירים צדפים שלא הגיעו מאותו החוף!

❖ עמדת איסוף פסולת

פעילות זו מעודדת את ניקיון החופים. התלמידים יקימו עמדה עם שקיות אשפה וכפפות. הם יחלקו שקיות אשפה למבקרים ויעודדו אותם לאסוף פסולת. ניתן להעצים את הפעילות דרך מיון הפסולת לצרכי מחזור. ניתן לשלב פעילות של ספירת ומיון סוגי הפסולת, ראה הרחבה בפעילות חוקרים בשביל, מדע אזרחי, ניטור פסולת בחוף. חשוב לתאם את הפעילות עם רשויות החוף הרלוונטיות.

חברים בשביל- מקטע תאום

יצירת מפגש בין שתי כיתות שונות שאימצו מקטעי שביל שונים - חיבור הכיתות לשיתופי פעולה, כל כיתה תעביר פעילות בחוף לכיתה השנייה, בהתאם לפעילויות השונות והמגוונות שהובאו כאן, ותשתף בתוכן שעברה או העבירה.