



מערך פעילות

בשביל הים, בשבילנו

לתלמידי יסודי וחטיבות ביניים

המערך פותח על ידי מחלקת החינוך והמחלקה לניהול סביבתי בעמותת אקואשן בסיוע המרכז לחקר שבילי הים התיכון באוניברסיטת חיפה ובתמיכת המשרד להגנת הסביבה (2025).

ECOCEAN
למען הסביבה הימית

בשביל הים, בשבילנו

מבוא לאנשי חינוך

שביל הים הוא מסלול הליכה רציף באורך כ-240 ק"מ, העובר לאורך חופי הים התיכון של ישראל, מראש הנקרה בצפון ועד חוף זיקים בדרום. השביל מהווה פרויקט סביבתי, חברתי, חינוכי ותיירותי, ומציע למטיילים חוויה ייחודית של חיבור בין טבע, היסטוריה ותרבות. המסלול מפגיש את המבקרים עם המגוון הסביבתי והביולוגי של חופי הים, תוך שהוא מציע הזדמנויות ללמידה והתנסות שמעמיקות את הקשר של המטיילים עם הסביבה. המסלול מחולק ל-20 מקטעים, שאורכם נע בין 7 ל-13 ק"מ. השביל מתפתל בתוואי המאפשר עצירות בנקודות עניין לאורך החוף, כך שמטיילים יכולים לבחור להלך בקצב הנוח להם. מיטיבי הלכת יכולים לסיים את השביל כולו ב-10-8 ימי הליכה רצופים, בעוד אחרים יבחרו במקטעים קצרים יותר. נכון למרץ 2025, השביל כבר סומן במועצה האזורית מטה אשר (מקטעים 1-2) ובמועצה האזורית חוף הכרמל (מקטעים 6-9), ובקרוב הוא יימשך ויסומן לאורך כל החוף.

בכל תחנה בשביל ניתן למצוא סיפור ייחודי, חוויות מגוונות ומפגש עם נופי ים ואזורי חוף משתנים. כך, שביל הים מהווה פלטפורמה חדשנית לתיירות אקולוגית-חינוכית, המדגישה את חשיבות השמירה על הסביבה וההבנה של הקשר בין האדם לטבע. השביל מהווה גם הזדמנות לשיתוף פעולה בין קהילות מקומיות, רשויות מקומיות ומוסדות חינוך, וגורם להעלאת מודעות לשימור המשאבים הטבעיים וההיסטוריים של חופי ישראל.

איך המערך החינוכי מכניס את השביל לכיתה ומאפשר לתלמידים ללמוד בצורה חוויתית?
המערך החינוכי של "שביל הים" שואף להכניס את השטח לכיתה. הוא הופך את המסלול לחוויה לימודית פעילה בתוך כיתות הלימוד. באמצעות הצגה פרונטאלית ומשחק קבוצתי, המערך מאפשר לתלמידים להתחבר לתחנות השונות לאורך השביל וללמוד על נושאים מגוונים, כמו אקולוגיה, גיאוגרפיה, היסטוריה ותרבות. דרך חוויות לימודיות, התלמידים יכולים להכיר את השטח בצורה מוחשית ולהעמיק בהבנתם את הקשר בין האדם לסביבה. המערך מציע הזדמנות לפתח קשר אישי עם הנושאים הנלמדים, ולהפוך את הלמידה למעורבת וערכית.

במערך שיעור זה נתייחס בקצרה למספר נושאים עיקריים:



תיירות
אקולוגית
ושבילי
הליכה



חשיבות הים
לאדם



הכרות עם
הים התיכון
וקו החוף
הישראלי

המערך פותח על ידי מחלקת החינוך והמחלקה לניהול סביבתי בעמותת אקוואשן בסיוע המרכז לחקר שבילי הים התיכון באוניברסיטת חיפה ובתמיכת המשרד להגנת הסביבה (2025).

כיתות ד'-ו', ז'-ח'

קהל היעד:



שני שיעורים (90 דקות).

משך הפעילות:



מטרות הפעילות:



1. התלמידים יכירו את מפת קו החוף הישראלי.
2. התלמידים ילמדו על חשיבות הים התיכון והטבע בו לאדם.
3. התלמידים יכירו את חשיבות השביל לשמירה על הסביבה ולפיתוח מקיים של תיירות, כלכלה ותרבות ופנאי.
4. התלמידים יפתחו סקרנות להכרת השביל ולגילוי הארץ.
5. התלמידים ייחשפו לערכים של קיימות ואחריות סביבתית.

תוצרים לימודיים: משחק קלפים ייחודי - המשחק כולל קלפי רביעיות מחולקים למקטעי השביל השונים. הקלפים מציגים את נקודות העניין השונות בשביל, גאוגרפיה, אקולוגיה ומגוון מינים, היסטוריה ותרבות.



מערך השיעור מלווה במצגת מצורפת המכילה שקפים המציגים את החוף הישראלי ואתגריו באמצעות שאלות לשיח עם התלמידים. כל שאלה מעוררת כיוונים ושאלות נוספות, מחוץ למערך זה, ונשמח מאוד אם תזמו שיעורים נוספים.

הערות

כל החומרים מופיעים באתר [אקואושן](http://www.ecoocean.org) ובאתר [שביל הים](http://www.ecoocean.org).



מהלך הפעילות

חלק ראשון (30 דקות)

השיעור מלווה במצגת

שקופית 2 במצגת

למה שביל, למה ים? מה ניתן למצוא בשביל הים?

למה שביל? השביל מהווה דרך לחקור את הטבע והנוף של ישראל ברגל, בקצב איטי המאפשר להבחין בפרטים הקטנים והיפים. הליכה לאורך השביל מאפשרת לנו לנשום אוויר צח, ליהנות מהשמש ולשפר את הכושר הגופני. לאורך השביל יש נקודות עניין רבות כגון ההיסטוריה, הגיאוגרפיה, הצמחייה ובעלי החיים של האזור.

למה ים? הים התיכון חשוב עבור האדם ועבור מינים רבים של בעלי חיים וצמחים. הוא מספק לנו מזון (דיג וחקלאות ימית), מים (התפלה), חמצן (דרך אצות המבצעות פוטוסינתזה), מיתון שינויי אקלים (דרך זרמי הים) ואפילו אנרגיה (גז, תחנות כוח וכדומה).

הים התיכון שיחק תפקיד מרכזי בהיסטוריה ובתרבות של האזור, בעיקר כנתיב תחבורה ומסחר חשוב. גם היום הים התיכון משמש מקור פרנסה לאנשים רבים, בעיקר בתחומי התיירות והתחבורה הימית. לבסוף הים מהווה מקום מפלט מרגיע ומרענן, שמאפשר לנו להתנתק מהשגרה ולהירגע.

למרות חשיבותו הרבה, הים התיכון סובל מניצול יתר של משאביו, כולל דיג בלתי מבוקר, זיהום, ופיתוח חופי מואץ. פעולות אלו פוגעות במערכת האקולוגית הרגישה של הים, מצמצמות אוכלוסיות של מינים רבים ומשבשות את האיזון הטבעי. שימור הים חיוני לא רק למגוון הביולוגי שבו, אלא גם לרווחתנו. בריאותו של הים משפיעה ישירות על איכות המזון שאנו צורכים, האוויר שאנו נושמים, והאקלים שבו אנו חיים. שמירה על הים התיכון תבטיח את המשך קיומם של שירותים תומכי חיים שהמערכת האקולוגית מספקת לנו, ותאפשר לדורות הבאים ליהנות ממשאביו ומהיופי הטבעי והתרבותי שהוא מעניק.

מה ניתן למצוא בשביל הים? חופי חול זהוב, חופי סלעי כורכר, ומצוקים מרשימים. צמחיית חוף ייחודית, ציפורים נודדות, ויצורים ימיים. שרידים של ערים עתיקות ונמלים לאורך החוף. מסלולי הליכה אלו מתאימים לכל הרמות ומסומנים בעזרת עוגני אבן וסימון שביל בשלושה צבעים. על גבי עוגני הדרך, תוכלו למצוא ברקודים, לוגו השביל, ואף מספור הקילומטר או מיקום מוקד העניין במקטע.

שקופית 1 במצגת

פתיחה

היום נצא למסע מרתק לאורך קו החוף של ישראל, ונבין מהו 'שביל הים'. שביל טיול זה הוא ייחודי במינו וחושף בפנינו את היופי והחשיבות של הים התיכון. במהלך הפעילות, נדבר על שביל שעובר בכל החופים בישראל ועל מגוון היצורים החיים בים.

השביל מחבר אותנו לים ולחוף, ומחזק את תחושת השייכות שלנו לסביבה הזו. נלמד על החשיבות של שמירה על השטחים הפתוחים, במיוחד באזור הים והחוף, ונבין איך כל אחד מאיתנו יכול לתרום לשמירה על הסביבה.

אז בואו נתחיל את המסע שלנו!

פעילות שמש אסוציאציות:
נשאל את התלמידים למה חשוב ליצור שביל שכזה ובמה זה יכול לעזור? את התשובות שלהם נכתוב על הלוח סביב המילים 'שביל הים'



דוגמאות לתשובות אפשריות:
תרבות, פנאי, תיירות, פיתוח כלכלי, ושמירה על הסביבה הימית.



שקופית 3 במצגת

מה אנחנו נותנים לים ומה הים נותן לנו?

תחילה נשאל את התלמידים מהו הים עבורם? האם יש להם זכרונות או סיפורים מהים? איזה תחושה יש בהם כאשר הם חושבים על הים? ניתן להרים את מסך המקרן ולהזמין בכל פעם מתנדב שיוסיף בלוח מהו הים עבורו? לאחר מכן, נשאל את התלמידים מה אנחנו עושים למען הים? להקפיד לא להשאיר פסולת בחוף ואפילו לאסוף פסולת שנשארה מאחור!

שקופית 4 במצגת

מפת הים התיכון

הים התיכון, ששמו נגזר מלטינית ומשמעו 'מרכז של הארץ' או 'בין יבשות', הוא ים ייחודי הממוקם בין אפריקה לאירופה. כינוי נוסף הינו 'הים הפנימי' משום שהוא מוקף ביבשה. הרומאים, שראו בו את מרכז העולם, כינו אותו 'הים שלנו' והיו היחידים ששלטו על כל חופיו. מקור המים הוא מי האוקיינוס האטלנטי אשר נכנסים דרך מיצרי גיברלטר. אלו מתחלפים בקצב נמוך ומתקדמים מזרחה. כיוון הזרימה משפיע על טמפרטורת המים ומליחותם הגבוהה. ישנה כניסת מים שנייה אשר מקורה בים השחור דרך מיצרי הבוספורוס. מקור מים נוסף, אשר נוצר על ידי האדם בצורה מלאכותית, הוא ים סוף דרך תעלת סואץ. כל אלו תורמים ליצירת מאפייני הים התיכון הייחודיים.



שקופית 5 במצגת

רצועת חוף הים התיכון בישראל

ישראל התברכה בקו חוף יפהפה, שאורכו כ-195 ק"מ. אך לא כל החוף פתוח לציבור – כ-55 ק"מ ממנו סגורים, בעיקר בשל מתקנים צבאיים או נמלים. מתוך החלק הפתוח, כ-50 ק"מ הם חופים טבעיים ופתוחים. שאר החופים, כ-83 ק"מ, הם חופים עירוניים, בהם תוכלו למצוא טיילות, מסעדות ומתקני חוף.

נשאל את התלמידים:

- מהי אורכה של רצועת החוף בישראל? (כ-195 ק"מ)
- מהן סוגי תצורות הנוף הקיימות בישראל? (מצוק כורכר, חוף סלעי, חוף חול קוורצי, חוף חול ביוגני)
- כמה ערים גדולות שוכנות ברצועת החוף הישראלית? (12! נהריה, עכו, קרית ים, חיפה, חדרה, נתניה, הרצליה, תל אביב-יפו, בת ים, ראשון לציון, אשדוד ואשקלון).

שקופית 6 במצגת

חשיבות הים התיכון מבחינה כלכלית

הים הוא לא רק מקום מהנה לבילוי, אלא גם מקור כלכלי עבורנו. 'כלכלה כחולה' זה שם כולל לפעילויות כלכליות מקיימות הקשורות לים, כמו תיירות, התפלת מים ועוד. כאשר הפעילות הכלכלית מנוהלת בצורה מושכלת, היא מספקת פרנסה ופיתוח מקיים. את המשאבים מהים צריך לנצל בצורה נבונה, אחרת אלו יכולים להיפגע והפעילות הכלכלית המושתת עליהם תפגע גם כן. למשל, דיג יתר יכול לפגוע ביכולת של אוכלוסיות הדגים להתחדש. תיירים מגיעים לחופים כדי להנות מהים, אך ללא ניהול נכון, הדבר יכול להוביל לזיהום בחופים ולפגיעה בבתי הגידול. בתחום התפלת המים ניתן להפיק מים מתוקים ממי ים, אבל זהו תהליך אשר דורש אנרגיה רבה ומייצר גם הוא זיהום. דוגמא נוספת היא תעבורה ימית, נהנה מהמסחר בין יבשות אבל גם נסתכן בדליפות נפט מספינות. חשוב שנבין, כדי שהים ימשיך להיות מקור פרנסה לדורות הבאים, אנחנו חייבים לשמור עליו נקי ובריא.

שקופית 7 במצגת

מגוון מינים בחופי ישראל

בים התיכון נמצא שיעור גבוה של אנדמיזם, כלומר בעלי חיים ייחודיים שלא נמצאים בשום מקום אחר בעולם. עד כה תוארו בים התיכון למעלה מ-17,000 מינים, ולמעלה מרבע מהם ייחודיים לו. בקבוצות מסוימות, כמו סרטני מים עמוקים, כמחצית מהמינים הם אנדמיים לים התיכון! הים התיכון מכיל ייצוג נרחב לעולם החי הימי, למשל כ-12% ממיני הספוגים בעולם נמצאים בו, ומחצית מהמינים האלה הם אנדמיים. מזרח הים התיכון, שחופי ישראל הם חלק ממנו, הוא אזור אשר מתאפיין במים חמים, מלוחים ועניים בחומרי הזנה (מעין "מדבר ימי"). בעקבות כך, התפתחו באזור זה בעלי חיים ימיים אופייניים שהצליחו לשרוד את התנאים הקשים ולכן אלו מיוחדים אפילו יותר. המגוון הביולוגי של הים התיכון נחשב גבוה ביחס לגודלו של הים. עד היום זוהו כ-170,000 מינים שונים, ורבע מהם אנדמיים. בישראל קיימות שמורות טבע ימיות וחופיות שמטרתן להגן על בתי גידול ייחודיים ואזורי רבייה. שמורות אלו חיוניות לשמירה על המגוון הביולוגי העשיר של חופי ישראל, ולשימור המערכות האקולוגיות הימיות לדורות הבאים.

שקופית 8 במצגת איומים על הים

הים תחת איומים וסיכונים הולכים וגוברים. ישנם דוגמאות רבות:

- אובדן בתי גידול - כתוצאה מבנייה ופיתוח אינטנסיבי, השטחים הפתוחים בחוף ובים נפגעים וכך גם בעלי חיים וצמחים רבים אשר שטחים אלו מהווים מקום מחייתם.
- ניצול יתר של משאבים טבעיים, כמו למשל דיג יתר והפקת דלקים מאובנים מהים, מוביל להידלדלות האוכלוסייה ולפגיעה במאזן הטבעי.
- זיהום ופסולת, בעיקר פלסטיק, פוגעים בבעלי החיים הימיים ובאיכות המים.
- גם תיירות יכולה לגרום לנזקים סביבתיים ולפגיעה בחופים במידה ואין פיקוח וחינוך.

איומים אלו קשורים זה בזה ופוגעים בים התיכון כמערכת אקולוגית שלמה. כל אחד מאיתנו יכול לתרום לשמירה עליו באמצעות צריכה נבונה ואחראית - הפחתת השימוש בפלסטיק ובמוצרים חד-פעמיים, בחירה בדגים שמקורם בדיג בר-קיימא, צמצום צריכה כללית ושמירה על ניקיון החופים. בנוסף, חשוב לשתף את הפעולות הללו עם משפחה וחברים, ולעודד אותם לקחת חלק בשמירה על הסביבה.

שקופית 10 במצגת

למה שביל? חשיבות סימון שבילים

סימון שבילים הוא כלי שמאפשר טיולים רגליים, והוא משמש למגוון מטרות. קודם כל, הוא מאפשר לנו לטייל בבטחה וביעילות, מבלי לחשוש שנלך לאיבוד ומבלי לפגוע בטבע שמעבר לשביל. בדרך זו ניתן גם לעודד אנשים לצאת לטבע. סימון שבילים הוא בסיס לפיתוח תרבות של פנאי ונופש, ומאפשר לנו ליהנות מפעילות גופנית בריאה ומהנה. נוסף על כך זהו כלי חינוכי חשוב, אשר משמש תנועות נוער, בתי ספר, חוגי סיור וקבוצות הליכה שונות. מעבר לכך, סימון שבילים תורם לפיתוח כלכלי מקיים שטוב גם לסביבה וגם לנו, מכיוון שסביב שבילים מסומנים עשויים לקום עסקים קטנים מקיימים כמו בתי הארחה, מסעדות, קבוצות הליכה ועסקים נוספים. סימון שבילים הוא תשתית ליצירת מודעות ציבורית לשמירה על הסביבה, ומעודד אותנו להיות אחראים כלפי הטבע.

שקופית 9 במצגת תיירות אקולוגית

תיירות אקולוגית היא לא רק טרנד, אלא גישה אחראית לטיולים באזורים טבעיים, שמטרתה לשמור על הסביבה ולתרום לקהילות המקומיות. תיירות אקולוגית כוללת:

- תכנון וחשיבה על מאפייני הטיול כך שיהיו מקיימים.
 - פיתוח התיירות באזורים אשר רגישים פחות לפגיעה.
 - פגיעה מינימלית בתוואי השטח.
 - הפרעה מינימלית לחי ולצומח.
 - ניהול מספר המבקרים.
 - הקפדה על ניקיון.
 - שילוב אלמנטים של חינוך והסברה.
 - לעיתים, חלק מההכנסות יהיו מופנות לשימור הסביבה ולתמיכה בקהילות מקומיות.
- לדוגמה, בשמורות הטבע הימיות בישראל, המנוהלות על ידי רשות הטבע והגנים, מבקרים יכולים לשנרקל ולצלול כדי לחקור את המגוון הימי העשיר, תוך הקפדה על תקנות שנועדו למזער את השפעת האדם ולשמור על המערכת האקולוגית. למרבה הצער, לא כל מי שמשווק את עצמו כאקולוגי באמת פועל על פי עקרונות אלו. ישנם גופים שמנצלים את הרצון הטוב של התיירים כדי למשוך אותם, אך בפועל גורמים נזק לסביבה ולקהילות המקומיות. לנוהג זה קוראים התיירקוּת (Greenwash). לדוגמה, חציבת חומרי בניין משוניות אלמוגים לכפרי נופש באיים המלדיביים ובפיליפינים. כדי להימנע מתמיכה במיזמים מסוג זה, חשוב לוודא שהגוף פועל על פי עקרונות ברי-קיימא, ולבחור בפרויקטים שבאמת תורמים לשימור הסביבה ולקהילות המקומיות. פרויקטים מעניינים בתחום זה כוללים את "המפתח הירוק", "דגל כחול" של FEE ופעילותה של עמותת "אקו אושן".

הצעה לפעילות

המדריך יפתח גליל חוט ארוך, כל תלמיד יחזיק בחלק מהחוט, עכשיו כשכל התלמידים "מחוברים" יותר קל ליצור שיח: החיבור הפיזי בין שני מקטעים (תלמידים) יוצר אוטומטית פוטנציאל לשיתוף פעולה.





שקופית 11 במצגת

למה ים?

כפי שדיברנו הים הוא משאב טבעי בעל ערך רב, מבחינת החשיבות האקולוגית, הכלכלית והתרבותית שלו. הספקנו גם לדבר על האיומים הרבים שהוא ניצב בפניהם. אז בואו ננסה לענות על כמה שאלות יחד:

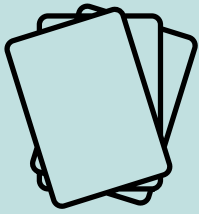
- מהי "כלכלה כחולה", ואיך היא יכולה לעזור לנו לשמור על הים?
- מהם האיומים העיקריים על הים התיכון?
- איך כל אחד מאיתנו יכול לתרום לשמירה על הים?

שקופית 12 במצגת

שביל הים

שביל הים מסומן בסימון ייחודי של שלושה צבעים – כחול, לבן ותכלת – שמסמלים את הים, החול והשמים. שלושת הצבעים האלה נועדו ליצור קשר ויזואלי ברור עם הסביבה הטבעית של השביל, ולאפשר למטיילים להתמצא בקלות לאורך המסלול. לאורך השביל, תוכלו למצוא גם עוגני דרך, שהם אלמנטים ייחודיים שנועדו לסמן את מקטעי השביל השונים. עוגנים אלו מהווים מחווה לעוגני אבן עתיקים שהיו בשימוש לעגנת ספינות, ולאבני מיל ששימשו לאורך דרכים עתיקות לציון מרחקים ומידע. בחירת העוגנים כסימון עבור שביל הים, נובעת מהשתלבותם בנוף הסביבה החופית והמורשת הימית של האזור. עוגני הדרך משתלבים בצורתם ובאופיים עם הסביבה הטבעית והם ברי קיימא, כאשר הסלע ממנו הם עשויים הוא מקומי ועמיד במיוחד לסביבה המורכבת של חוף הים. שביל הים מחבר אותנו לחלק חשוב במורשת ובזהות שלנו כמדינה – קו החוף. הוא מעודד אותנו להיות מודעים לחשיבות השמירה על הסביבה החופית, ומאפשר לנו לגלות את היופי והעושר של חופי ישראל.





שקופית 13 במצגת הסבר למשחק:

פעילות בקבוצות: משחק רביעיית להכרת מקטעי השביל השונים.
 כל קבוצה תקבל דפים לגזירה עם קלפים. כל 4 קלפים מייצגים מקטע שביל.
 קלף 1 - מייצג נקודת ציון מעניינת במקטע
 קלף 2 - מייצג מידע על מגוון המינים במקטע
 קלף 3 - מייצג תצורת נוף טבעית מעניינת במקטע
 קלף 4 מייצג נקודת ציון היסטורית במקטע.

התלמידים ישחקו בקלפים וילמדו להכיר את המאפיינים המיוחדים בכל מקטע שביל.

חלק שני פעילות בקבוצות

פעילות בקבוצות - משחק רביעיית להכרת מקטעי השביל השונים. כל קבוצה תקבל דפים לגזירה עם קלפים. כל 4 קלפים מייצגים מקטע שביל. התלמידים ישחקו בקלפים וילמדו באופן זה להכיר את המאפיינים המיוחדים בכל מקטע שביל.



קלף 4

מציין נקודת ציון הסטורית במקטע



קלף 3

מייצג תצורות נוף טבעיות במקטע



קלף 2

מייצג מידע על מגוון המינים במקטע

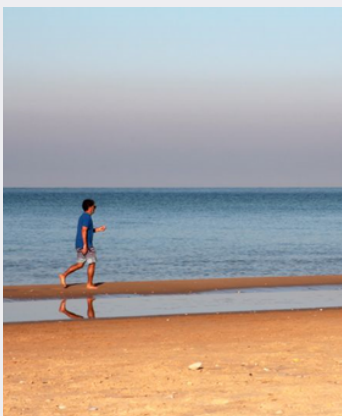


קלף 1

מציין נקודת ציון מעניינת במקטע

סיכום

נבקש מהתלמידים להדביק על גבי הלוח את כל הקלפים לפי סדר מקטעי השביל. על הלוח נקרין את המפה ללא המסך כך שהתלמידים ידביקו את הקלפים בקלות על גביה. התלמיד המנצח מכל קבוצה יספר על מידע שלמד מהקלפים. לבסוף יש לסכם בהצגת השביל כולו ובקריאה לצאת ולהכיר את הארץ דרך ההליכה בשביל.



נספח א'

קלפי משחק

להדפסה



תצורת נוף טבעית שפך נחל בצת

נחל חוף שבעבר זרם בחלקו בכל ימות השנה. בקרבת השפך, המים מליחים בהשפעת מי הים. אזור זה מאופיין במגוון ביולוגי רחב. לאחרונה התגלה בנחל סרטן מהגר ומושקעים מאמצים בניסיון למגר אותו ולהקטין את השפעתו על הסביבה הטבעית באזור.



קלפים נוספים: שמורת ים ראש הנקרה-אכזיב | חול ביוגני | תוואי מסילת הברזל

נקודת עניין שמורת ים ראש הנקרה-אכזיב

השמורה הימית הצפונית בישראל והיא הגדולה, העמוקה והמגוונת ביותר. אורכה 6.8 ק"מ לאורך קו החוף והיא ממושיכה מערבה לתוך הים עד למרחק של 15 ק"מ מהחוף. בשמורה ניתן למצוא קניון תת ימי, טבלאות גידוד, שוניות סלעיות, חופים חוליים, רכסי כורכר ועוד.



קלפים נוספים: חול ביוגני | שפך נחל בצת | תוואי מסילת הברזל

נקודת ציון היסטורית תוואי מסילת הברזל

מסילת רכבת שקישרה את חיפה וביירות ופעלה בין 1942-1946. המסילה נבנתה במלחמת העולם השנייה לצרכי אספקה עבור הצבא הבריטי.



קלפים נוספים: שמורת ים ראש הנקרה-אכזיב | חול ביוגני | שפך נחל בצת

מגוון ביולוגי חול ביוגני

חול העשוי משברי צדפים וקונכיות בגדלים שונים (ביו = חיים, גני = גנוס = היווצרות). חול זה מאפיין את החופים הצפוניים לעכו, אליהם מגיע פחות מהחול הקוורצי שמקורו מנהר הנילוס.



קלפים נוספים: שמורת ים ראש הנקרה-אכזיב | שפך נחל בצת | תוואי מסילת הברזל

תצורת נוף טבעית שפך נחל בית העמק

נחל חוף המתחיל באזור מתלול צורים. בדרכו יוצר הנחל קניון עטור חורש ים תיכוני. צמוד לגדה הצפונית של הנחל, נמצאים שרידי ישוב מהתקופה הביזנטית.



קלפים נוספים: יד לחללי אסון השייטת | חוף שבי ציון | אזנית

נקודת עניין חוף שבי ציון

חוף "דגל כחול" - תו איכות סביבתי בינלאומי לניהול מקיים. עמותת אקוואשן מפעילה את התוכנית מטעם ארגון FEE. הישוב שבי ציון נוסד כיישוב חומה ומגדל בשנת 1938. בישוב נמצאו שרידים מהתקופה הרומית, הביזנטית ומתקופות נוספות.



קלפים נוספים: יד לחללי אסון השייטת | שפך נחל בית העמק | אזנית

נקודת ציון היסטורית יד לחללי אסון השייטת

בספטמבר 1997 נקלע כח שייטת 13 למארב חיזבאללה בלבנון ו-12 מאנשיו נפלו. מול החוף הוקמה אנדרטה תת-ימית ובה - ספינת הטילים אח"י כידון (שהוטבעה לאחר שסיימה את שירותה) ופסל כנפי עטלף, סמל שייטת 13.



קלפים נוספים: אזנית | חוף שבי ציון | שפך נחל בית העמק

מגוון מינים אזנית (Padina)

מין של אצה חומית הדומה בצורתה לאפרכסת. בחודשי הקיץ, האצה גדלה על סלעים באזור הגאות והשפל והיא מספקת מזון ומחסה לבעלי חיים רבים. בישראל קיימים גם מספר מיני אצות אכילות לאדם, לדוגמה אלווה (חסנית) שאותה גם מגדלים כגידול חקלאי.



קלפים נוספים: חוף שבי ציון | יד לחללי אסון השייטת | שפך נחל בית העמק

תצורת נוף טבעית
מפרץ חיפה-עכו

המפרץ הימי הגדול בישראל ואורכו כ-12 ק"מ. מרבית משטחי המפרץ מנוצלים היום לתעשייה ולתשתיות נמל חיפה ואלו גורמים לזיהום והשפעה משמעותית על הסביבה.



קלפים נוספים: ליביה חלודה | מוזיאון אסירי המחתרות | חומות העיר עכו

נקודת עניין
חומות העיר עכו

החומות מקיפות את העיר העתיקה ומהוות שרידים לתקופה העות'מאנית שבה שוחזרו החומות שנבנו עוד בתקופה הצלבנית.



קלפים נוספים: מפרץ חיפה-עכו | ליביה חלודה | מוזיאון אסירי המחתרות

נקודת ציון היסטורית
מוזיאון אסירי המחתרות (כלא עכו)

בית כלא שפעל בתקופת השלטון העות'מאני ובתקופת המנדט הבריטי. בין האסירים היו גם אנשי מחתרות יהודיות שפעלו נגד השלטון הבריטי. הכלא מפורסם בעיקר בגלל פשיטת האצ"ל בשנת 1947 שהובילה לשחרורם ובריחתם של אסירים רבים (יהודים וערבים).



קלפים נוספים: חומות העיר עכו | מפרץ חיפה-עכו | ליביה חלודה

מגוון מינים
ליביה חלודה

צדפה שחיה בעומק 8-100 מ' ומחופרת לרוב סמוך לפני הקרקע החולית. היא מסוגלת לנוע ממקום למקום בקפיצות ברגלה הארוכה, המתכופפת ומתיישרת במהירות. צבע הקונכייה צהוב-חלוד.



קלפים נוספים: חומות העיר עכו | מפרץ חיפה-עכו | מוזיאון אסירי המחתרות

תצורת נוף טבעית שפך נחל הקישון

מקור נחל הקישון הוא בגלבוה. שמו בערבית - נהר אל-מוקטע, משמעותו מקטע. הנחל עבר שיקום בשנים האחרונות לאחר שנפגע מזיהום המפעלים באזור.



קלפים נוספים: דקר הסלעים | נמל חיפה | השכונה הראשונה בקריות

נקודת עניין נמל חיפה

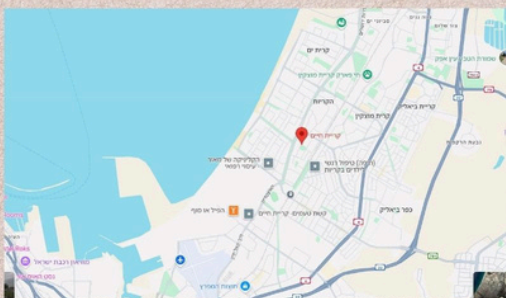
הנמל המודרני הוקם בתקופת המנדט הבריטי והוא אחד מהנמלים המרכזיים בישראל היום. עדויות לקיום נמל באזור קיימות עוד מתקופת המלך החשמונאי הראשון, אלכסנדר ינאי (בשנת 104 לפנה"ס).



קלפים נוספים: השכונה הראשונה בקריות | שפך נחל הקישון | דקר הסלעים

נקודת ציון היסטורית השכונה הראשונה בקריות קריית חיים

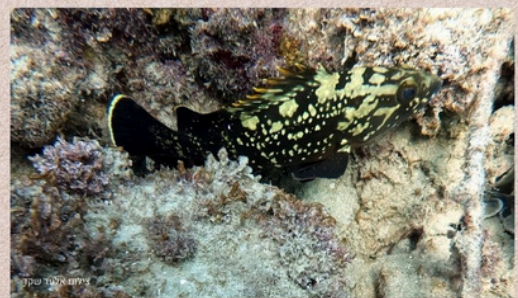
הוקמה ב-1933 ונקראה על שם חיים ארלוזורוב. נבנתה על אדמות בבעלות קק"ל והייתה השכונה הראשונה בעמק זבולון. היא תוכננה כשכונת פועלים. לאחר קום המדינה סופחה לעיר חיפה.



קלפים נוספים: שפך נחל הקישון | דקר הסלעים | נמל חיפה

מגוון מינים דקר הסלעים (לוקוס)

הדקר הוא דג טורף שחי באזורי ניקים ומאריך חיים. יש מספר מיני דקרים בים התיכון והם מושפעים מאוד מדיג יתר לצרכי מאכל. חלק מהמינים מוגנים אך דקר הסלעים לא והוא נמצא בסכנת הכחדה.



קלפים נוספים: נמל חיפה | השכונה הראשונה בקריות | שפך נחל הקישון

“גייזרים” בין הסלעים

בין סלעי החוף וטבלאות הגידוד קיימים סדקים צרים. בגאות, כשהים גבוה, ובמיוחד בימים בהם הגלים גבוהים, מי הים נדחקים דרך הסדקים הצרים ויוצרים מראה דמוי “גייזר” המשפּיץ בעוצמה כלפי מעלה בכל מספר דקות.



קלפים נוספים: סטלה מאריס | המכון לחקר הימים והאגמים | ארגמון

נקודת עניין המכון לחקר הימים והאגמים

הוקם בשנת 1967 לצרכי מחקר, ניטור והערכת מצבו של הים. אחת ממטרותיו היא שמירה על הסביבה הימית, בדגש על בחינת השפעות האדם על הסביבה הימית.



קלפים נוספים: גייזרים בין הסלעים | ארגמון | סטלה מאריס

נקודת ציון היסטורית סטלה מאריס

בתרגום מלטינית - "כוכב הים", שמשמעותו נובעת מההגנה שמספקת על פי האמונה הנוצרית מריה הקדושה ליורדי הים. זהו מתחם נוצרי השייך למסדר הכרמליסטים שנוסד בתקופה הצלבנית. המקום צמוד למערת הנביא אליהו ונחשב לקדוש.



קלפים נוספים: המכון לחקר הימים והאגמים | ארגמון | גייזרים בין הסלעים

מגוון מינים ארגמון

חילזון ימי טורף. בתל שקמונה נמצאו בריכות של מפעל הארגמן. ככל הנראה המפעל הגדול ביותר בתקופת הברזל במאות ה-8-9 לספירה. מהאגמון ייצרו צבע ייחודי ויקר בתקופות קדומות.



קלפים נוספים: סטלה מאריס | המכון לחקר הימים והאגמים | גייזרים בין הסלעים

תצורת נוף טבעית מערות קדומות

מחצבה ברכס הכורכר חשפה שתי מערות שנקברו לאחר כשהרכס נבנה. בתקופת האבן התיכונה (לפני 60-80 אלף שנים), המערה שימשה מקום מגורים. למרגלות הרכס, דיונות קטנות ושקעים לחים, המחזיקים מים רוב חודשי השנה. בדיונות עירוב של צמחי מדבר וצומח ים תיכוני.



קלפים נוספים: המפרץ הצפוני של עתליה | לווייתן גדול סנפיר | תגליות תת ימיות

נקודת עניין המפרץ הצפוני של עתליה

מפרץ קטן בשטח של חצי קמ"ר ויש בו עדויות להתיישבות אדם מהתקופה הניאוליתית (לפני 9,000 שנים) עד ימינו. כאן התגלתה העדות הקדומה ביותר בעולם לכפר דייגים ים תיכוני. על חצי האי נמצאים שרידי מבצר צלבני מהמאה ה-13 לספירה.



קלפים נוספים: לווייתן גדול סנפיר | מערות קדומות | תגליות תת ימיות

נקודת ציון היסטורית תגליות תת ימיות

בקרקעית הים התגלו שרידים מהתקופה הניאוליתית הקראמית (לפני כ-7,000 שנים). הם העדות הקדומה בעולם להפקת שמן זית. בנוסף התגלו שרידי ספינות עתיקות ועוגנים. העוגן הקדום היה אבן כבדה עם חור, שדרכו הושחל חבל - זהו "עוגן גבלי". סימון "עוגן השביל" מבוסס על עוגנים אלו.



קלפים נוספים: המפרץ הצפוני של עתליה | לווייתן גדול סנפיר | מערות קדומות

מגוון מינים לווייתן גדול סנפיר

כאן נפלטה לחוף גופת לווייתן גדול-סנפיר באורך כ-17 מטרים בשנת 1981. השלד נקבר בשלמותו מתחת לגבעה כדי לאפשר לרקמה להתפרק באופן טבעי. מספר שנים לאחר שנקבר, הוצאו חלקי השלד לתצוגה לצרכי הדרכה. גם היום, לעיתים גופות לווייתנים נשטפים לחופינו ונקברים בצורה זו.



קלפים נוספים: המפרץ הצפוני של עתליה | מערות קדומות | תגליות תת ימיות

תצורת נוף טבעית מרזבה

שטחים מישוריים בין רכסי הכורכר. הרכסים ערוכים כסדרות של גבעות מקוטעות בשל מעברי נחלים מההרים במזרח לים במערב. במקומות מסויימים מעבר הנחלים לים נחסם ונוצרו במרזבות ביצות. כיום מרבית הביצות במישור החוף, על מגוון החי והצומח שבהן, יובשו על ידי האדם לצורך השמשת השטח וטיפול במזיקים.



קלפים נוספים: בריכות אידיי המלח | פלמינגו | מחנה המעפילים עתלית

נקודת עניין בריכות אידיי המלח

תעשיית המלח החדשה בעתלית החלה בשנת 1922. אך הפקת המלח בעתלית החלה עוד בזמן הקדום, בתקופה הפרסית (מאה 4-6 לפנה"ס). אגני האידיי שכנו במרזבות הנמוכות שבין רכסי הכורכר, שם נמצא גם המפעל המודרני. בריכות המלח הן בית גידול לעופות שניזונים מהסרטנים ומהאצות הגדלות במים המלוחים.



קלפים נוספים: פלמינגו | סלעי חוף | מחנה המעפילים עתלית

נקודת ציון היסטורית מחנה המעפילים עתלית

מתקן כליאה מתקופת המנדט הבריטי שבו נכלאו מעפילים ופעילי המחתרות. לאחר קום המדינה שימש תחילה ככלא לשבויים מצריים, עד שהוסב לשמש כתחנת מעבר לעולים. כיום פועל במקום מרכז חינוכי ללימוד מורשת ההעפלה.



קלפים נוספים: בריכות אידיי המלח | סלעי חוף | פלמינגו

מגוון מינים פלמינגו גדול (מצוי)

עוף חולף שחורף בישראל ותפוצתו בעולם רחבה. חי בקרבת בריכות מלח רדודות וניזון מבעלי חיים בבוץ. צבעו הורוד מתקבל מהמזון (אצות וסרטנים בעיקר). חי ונודד בלהקות גדולות שנראות כמו "להבה", זהו המקור לשמו המתורגם מפורטוגזית.



צילום אלון צננט

קלפים נוספים: בריכות אידיי המלח | סלעי חוף | מחנה המעפילים עתלית

תצורת נוף טבעית המערה הכחולה

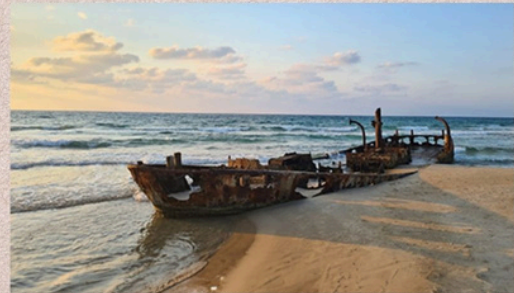
נקרה עמוקה ברכס הכורכר שבשמורת חוף דור-הבוניים. נוצרה ממכות הגלים "המכרסמים" בסלע הרך. נקראת כך בשל הגוונים הכחולים של המים הפורצים לנקרה.



קלפים נוספים: הספינה נץ | תל דור | צינוריר בונה

נקודת עניין הספינה נץ

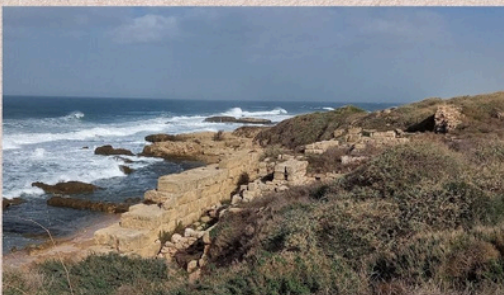
ספינת ברזל טרופה שהושקה בשנות ה-60 כספינת מכמורת. בשנת 1970 יצאה להפליג במטרה לגרור שלוש סירות מנוע אחרות. סערה שפרצה גרמה לחבל הגרירה להיתפס במדחף והגלים הטילו את הספינה אל החוף.



קלפים נוספים: המערה הכחולה | תל דור | צינוריר בונה

נקודת ציון היסטורית תל דור

עיר נמל ששרדה תקופות רבות בהיסטוריה. בתקופת הברונזה המאוחרת (המאה ה-16 לפנה"ס) הייתה העיר דור מרכז סחר ימי. בתקופת המקרא הייתה עיר הנמל הגדולה ביותר בין עכו ליפו. בתקופה הערבית ובתקופה הצלבנית נבנו במקום נמל ומבצר.



קלפים נוספים: הספינה נץ | המערה הכחולה | צינוריר בונה

מגוון מינים צינוריר (צינורן) בונה

חילוון ימי שתורם ליצירת מסלע ביוגני (מסלע שמקורו מהחי). הוא חי בטבלאות הגידוד ומפריש חומר גירני המדביק את הקונכייה שלו דמוית צינור לסלע. בעת סערות לעיתים ניתקים גושי סלע והגלים מביאים אותם לחוף. בשנים האחרונות אוכלוסיית הצינוריר הדלדלה, דבר שפוגע בהליך ההתחדשות הטבעית של טבלאות הגידוד.



קלפים נוספים: הספינה נץ | המערה הכחולה | תל דור

תצורת נוף טבעית טבלאות הגידוד

רכסי הכורכר שנמצאים באזור הכרית מושפעים מהגאות והשפל והגלים יוצרים בלייה עד שהם מקבלים צורה של טבלאות שטוחות. בית הגידול שנוצר נחשף לאוויר ומוצף לסירוגין. על פני הטבלאות נוצרות בריכות קטנות, מכתשים וחריצים. הטבלאות נמצאות בתהליך בנייה קבוע על ידי בע"ח כדוגמת בלוטוני הים והצינוריר הבונה אך מושפעות מעליית מפלס הים ושינויי האקלים.



קלפים נוספים: קיסריה העתיקה | בלוטון מצוי | כפר הדייגים ג'סר א-זרקא

נקודת עניין כפר הדייגים ג'סר א-זרקא

הכפר נקרא 'הגשר הכחול' על שם הגשר העתיק שמעל המים הכחולים של נחל תנינים. תושביו הראשונים הגיעו לכאן בתקופה העות'מאנית. תושבי הכפר התפרנסו מדיג, מקדרות ומיצירת מחצלות מצמחי הגומא והקנה. בשנות ה-20 עבדו התושבים בייבוש הביצה באזור.



קלפים נוספים: קיסריה העתיקה | טבלאות הגידוד | בלוטון מצוי

נקודת ציון היסטורית קיסריה העתיקה

במקטע זה הוכרז גן לאומי ימי ראשון בישראל, כמראה לגן הלאומי היבשתי הותיק. עיר הנמל נחנכה על ידי הורדוס בשנת 10 לפנה"ס. הוא תכנן שובר גלים משוכלל לתקופתו בעומק הים, שיצר נמל מלאכותי ייחודי, ראשון מסוגו בעולם. בתקופה הרומית הייתה בירתה של ארץ ישראל. העיר חרבה ככל הנראה ברעידת אדמה.



קלפים נוספים: טבלאות הגידוד | בלוטון מצוי | כפר הדייגים ג'סר א-זרקא

מגוון מינים בלוטון מצוי

סרטן זעיר בעל שלד חיצוני והוא חי דבוק לסלע. בעזרת איבר מיוחד, שמזכיר בצורתו ריסים, מסנן מזון וחומר אורגני ממי הים. הבלוטון הוא אחד ממיני בעלי החיים שבונים את טבלאות הגידוד. הדבק שמייצר הוא אחד מהדבקים החזקים ביותר בטבע.



קלפים נוספים: קיסריה העתיקה | טבלאות הגידוד | כפר הדייגים ג'סר א-זרקא

תצורת נוף טבעית חולות קיסריה

אזור החולות המשמעותי ביותר בצפון הארץ. הדיונות מאופיינות בחול קוורצי שמקורו מהרי הגרניט באפריקה ומגיע דרך נהר הנילוס. בחולות חיים מיני צמחים רבים שמוצאם מדברי, לדוגמה - לענה חד-זרעית. החולות סובלים מקיטוע רב על ידי כבישים ובנייה עירונית. באזור דיונות נודדות ומיוצבות.



קלפים נוספים: כריש סנפירתן | שכונת גבעת אולגה | תחנת הכח "אורות רבין"

נקודת עניין תחנת הכח "אורות רבין" של חברת החשמל

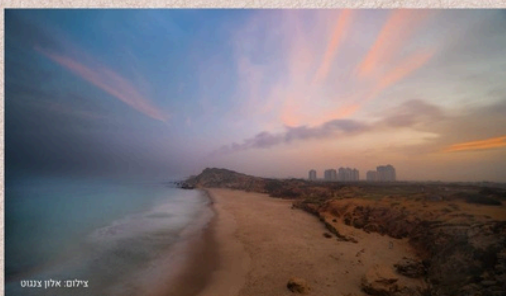
תחנת הכח הגדולה בישראל וקרובה על שמו של ראש הממשלה יצחק רבין ז"ל. התחנה מופעלת כיום בעיקר בפחם ויוצרת זיהום סביבתי בעקבות כך. התחנה עתידה לעבור הסבה לגז שיוצר פחות זיהום אך עדיין בעל השפעה סביבתית ואקלימית. באותו מתחם גם פועל מפעל להתפלת מי ים, מהגדולים בישראל. מתקני ההתפלה רגישים במיוחד לזיהומים במי הים כדוגמת דלקים.



קלפים נוספים: כריש סנפירתן | שכונת גבעת אולגה | חולות קיסריה

נקודת ציון היסטורית שכונת גבעת אולגה

שכונה בחדרה על שמה של אולגה חנקין (בליקנד) שהוקמה בשנת 1949. מנשות העלייה הראשונה, ילידת 1852. מיילדת ידועה, שותפה (עם בעלה יהושע חנקין) ברכישת קרקעות להתיישבות יהודית בישראל. לאורך השנים הגיעו למקום עולים ממדינות רבות.



צילום: אלון צננוט

קלפים נוספים: תחנת הכח "אורות רבין" | חולות קיסריה | כריש סנפירתן

מגוון מינים כריש סנפירתן

הכרישים הינם דגי סחוס קדומים. בים התיכון מין זה נמצא בסכנת הכחדה. הוא ניזון ממגוון רחב של בעלי חיים ושוכן גם בקרבת החוף וגם בים העמוק. בישראל נוהגים הכרישים להגיע בחודשי החורף סמוך למוצא המים החמים בקרבת תחנות הכח. אוכלוסיית הכרישים בעולם נפגעת מאוד מדיג ישיר או כשלל לוואי בדיג.



צילום: עמנון דגן

קלפים נוספים: תחנת הכח "אורות רבין" | חולות קיסריה | שכונת גבעת אולגה

תצורת נוף טבעית מצוקי הכורכר

סלע הכורכר נוצר מדיונת חול שהתאבנה, בתהליך בו החול התערבב עם סידן שמקורו בשלדי בעלי חיים ומלח ים. תפוצת סלע הכורכר מוגבלת כמעט רק לישראל ובשמורת גדור ניתן לראות מצוקים בגבהים של אף 40 מ'. שינויים במפלס פני המים בים התיכון, הליכים של גריעת חול (טבעיים ובהשפעת האדם) ופגיעה בטבלאות הגידוד מאיצים את שחיקת המצוקים ומובילים לקריסתם.



קלפים נוספים: צבי ים | המזח בחוף בית ינאי | מכמורת

נקודת עניין מכמורת

כפר הדייגים היהודי הראשון, הוקם בעזרתו של רפאל רופין שגייס חיילים מהבריגדה היהודית. האנשים שנבחרו עברו הכשרת דיג באירופה, בסיומה החלו בהקמת מעגן הדיג במכמורת בשנת 1946. דיג מכמורת היא שיטת דיג בה רשת דיג גדולה נגרת על ידי ספינה וגורפת את קרקעית הים, דבר היוצר פגיעה משמעותית לבתי גידול ומביא לשלל לוואי גבוה.



קלפים נוספים: מצוקי הכורכר | צבי ים | המזח בחוף בית ינאי

נקודת ציון היסטורית המזח בחוף בית ינאי

שרידים של מזח הנמצאים בשטח הגן הלאומי בית ינאי ואשר נבנה בתקופת המרד הערבי (1936-1939). בתקופה זו נאסר על הישוב היהודי לייבא ולייצא סחורות מנמל יפו לכן, הוחלט לבנות מזח חלופי בעמק חפר. למעשה, המזח שנבנה לסייע לספינות מעפילים לעגון בו.



צילום: אלון צנונט

קלפים נוספים: מצוקי הכורכר | מכמורת | צבי ים

מגוון מינים צבי ים

בשפך נחל אלכסנדר נמצא המרכז להצלת צבי הים ובשמורת גדור נמצאת חוות קינון. שני מינים מתרבים בישראל - צב הים החום והירוק והם ברמות שונות של סכנת הכחדה. צבות הים מטילות ביצים בחול החוף בו הן בקעו והאבקועים זוחלים אל הים בעזרת אור הירח. חלק מהצבים ניזונים ממדוזות ואצות ולכן רגישים לפלסטיק בים, בנוסף לאיומים כמו אובדן בתי גידול ודיג.



קלפים נוספים: מצוקי הכורכר | מכמורת | המזח בחוף בית ינאי

תצורת נוף טבעית בריכת דורה שלולית החורף, נתניה

שלוליות החורף מאופיינות בקרקע בוצית שמאטה את חלחול המים. השלוליות נוצרות בעיקר ממי הגשמים בתקופת החורף ומתייבשות במהלך הקיץ. לצד השלולית ניתן למצוא מגוון ביולוגי ייחודי שמותאם לחורף רטוב וקיץ יבש. דוגמה להתאמה מסוג זה - התחפרות בבוץ ל"תרדמת קיץ". בשל האצת הבנייה והסבת הקרקעות לחקלאות, בתי הגידול הלחים נמצאים בסכנת הכחדה.



קלפים נוספים: אירוס ארגמן | חוף אמפי נתניה | שמורת שער פולג

נקודת עניין חוף אמפי נתניה

חוף חולי הממוקם בצמוד למצוק כורכר תלול. החוף בעל 'דגל כחול' ומשמש גם לספורט ימי בשנים האחרונות, המודעות לספורט הימי עלתה בזכות הזוכים באולימפיאדות השונות בענף גלישת רוח וקיאק וענפי הספורט הימי בישראל הפכו פופולריים במיוחד. ענפי ספורט נפוצים נוספים - גלישה, שחייה, כדורעף חופים.



קלפים נוספים: בריכת דורה | שמורת שער פולג | אירוס ארגמן

נקודת ציון היסטורית שמורת שער פולג

בחפיר שהוקם לצורך ייבוש הביצות בתחילת המאה ה-20, עובר נחל פולג ויוצר פרצה ברכס הכורכר. הצלבנים כינו את המקום "נחל הסלע המבותר (החצוי)" על שמה של אותה פרצה. בערבית שמו היה "ואדי פאליק" (שמשמעותו - חוצה). בעברית השם "פולג" מגיע מלשון "מפלג" - כלומר חוצה.



קלפים נוספים: אירוס ארגמן | חוף אמפי נתניה | בריכת דורה

מגוון מינים אירוס ארגמן

פרח עונתי הגדל באזורי כורכר ואדמת חמרה במישור החוף והוא נמצא בסכנת הכחדה חמורה. נקרא על שם אלת הקשת בענן במיתולוגיה היוונית איריס. לצמח רבייה א-מינית, ורבייה מינית באמצעות האבקת חרקים. האירוס מהווה מקום לינה לדבורים זכרים.



קלפים נוספים: חוף אמפי נתניה | בריכת דורה | שמורת שער פולג

תצורת נוף טבעית סלעי חוף

סלעים אלו נוצרים באזור הכרית שמכוסה לעיתים במי הים ולעיתים חשוף לאוויר (האזור שבין קו הגאות והשפל). הסלעים נוצרים ממשקע של חומרים אורגניים שמקורם בבעלי חיים. בגן הלאומי חוף השרון, במים הרדודים שמתחת למצוקי הכורכר, ניתן למצוא סלעים רבים מכוסי צדפים.



קלפים נוספים: אפולוניה | מכון וינגייט | חבצלת החוף

נקודת עניין מכון וינגייט

המכון הלאומי למצוינות בספורט של מדינת ישראל. המכון הוקם בשנת 1957 וקרוי על שמו של אורד צ'ארלס וינגייט - קצין בריטי בתקופת המנדט שכונה "הידיד" בשל תמיכתו במפעל הציוני



קלפים נוספים: חבצלת החוף | סלעי חוף | אפולוניה

נקודת ציון היסטורית אפולוניה

עיר שהוקמה על ידי הפניקים במאה ה-6 לפנה"ס. נקראה ארשוף, על שם האל רשף. שמה שונה לאפולוניה על ידי היוונים שקישרו את רשף לאל אפולו. העיר עברה מספר שלטונות עד שנחרבה על ידי הממלוכים - רומי, ביזנטי, מוסלמי וצלבני. באזור זה פעל משנות ה-50 מפעל תע"ש עד לשנת 2000, במפעל ייצרו חומרי נפץ והזיהום הסביבתי שיצר עדיין מורגש.



קלפים נוספים: מכון וינגייט | חבצלת החוף | סלעי חוף

מגוון מינים חבצלת החוף

צמח רב שנתי שפורח בסתיו, ונמצא בסכנת הכחדה. לחבצלת התאמות רבות לחיים בסביבת החוף. לדוגמה, ציפוי שעווה על העלים להגנה מפני רוחות מלוחות וחול זרעים דמויי שעם שמסוגלים לצוף על פני המים ולהגיע לחופים אחרים. בעבר השתמשו בבצל כתרופה לנזלת ולהמרצת פעילות הלב. את הפרח נראה גם בשמורת חבצלת השרון.



קלפים נוספים: סלעי חוף | אפולוניה | מכון וינגייט

תצורת נוף טבעית שפך נחל הירקון

הירקון הוא הנחל בעל ספיקת המים הגבוהה ביותר מבין נחלי חוף הים התיכון בישראל. בערבית - נהר אל-עוג'ה - "הפתלתל". בשנות ה-50 החלה שאיבת מים שצמצמה את ספיקת המים בנחל וכן החלה הזרמת שפכים שהובילו לזיהומו. בתחילת שנות האלפיים, החל תהליך של שיקום הנחל, כולל הזרמת מים יזומה, והפיכתו למוקד תיירות.



קלפים נוספים: מסגד סידנא עלי | בית הצדפות | שלדג גמדי

נקודת עניין בית הצדפות

בחוף סידנא עלי נמצא בית אשר נבנה במשך שנים רבות בתוך מצוק הכורכר. הבנייה נעשתה ללא היתרים, בעיקר ידנית על ידי חפירה ושימוש בצדפות ואבנים. לאחרונה נקבע כי המבנה מהווה סכנה בטיחותית והפרה של החוק להגנת הסביבה החופית והוצא כנגדו צו פינוי. מנגד, עיריית הרצליה טוענת שיש לפעול לשמר את המבנה שהפך לבעל ערך היסטורי.



קלפים נוספים: שלדג גמדי | שפך נחל הירקון | מסגד סידנא עלי

נקודת ציון היסטורית מסגד סידנא עלי

נבנה לראשונה במאה ה-11. זהו מקום קבורתו של הקדוש עלי בן-עולים, לוחם מוסלמי שעל פי האמונה הגן על הארץ מפלישת הצלבנים במאה ה-13. בשטח המסגד בנו הבריטים תחנת משטרה, מטרתה הייתה לעצור ספינות מעפילים שהגיעו לארץ.



קלפים נוספים: בית הצדפות | שלדג גמדי | שפך נחל הירקון

מגוון מינים שלדג גמדי

מין נודד שחורף בישראל, נפוץ באירופה, אסיה וצפון אפריקה. חי בקרבת מקורות מים מתוקים וחופי ים. מסוגל לצלול עם עיניים פקוחות ולתפוס טרף מבלי לבלוע מים. השלדג בולע את טרפו בשלמותו. פירוש שמו בשפות שונות הוא 'דייג', לדוגמה בערבית נקרא "ציאד אלסמק".



קלפים נוספים: שפך נחל הירקון | מסגד סידנא עלי | בית הצדפות

תצורת נוף טבעית גלי הים

גלי הים הם תופעת טבע מרשימה. בנמל יפו הוקם מתקן לייצור חשמל מגלי הים. המתקן מורכב ממצופים שנעים עם תנועת הגלים ומסובבים מנוע הידראולי וגנרטור שנמצאים ביבשה. מערכת בקרה חכמה מעלה את המצופים מעל פני הים במקרה של סופות למניעת פגיעה במתקן.



קלפים נוספים: נמל תל אביב | לבנית גדולה | נמל יפו

נקודת עניין נמל תל אביב

הנמל העברי הראשון, פעל בשנים 1938-1965. הנמל הוקם כתחליף לנמל יפו בתקופת המרד הערבי הגדול. פעילותו הופסקה לאחר הקמת נמל אשדוד, והיום משמש הנמל כמוקד תיירות בלבד.



קלפים נוספים: לבנית גדולה | גלי הים | נמל יפו

נקודת ציון היסטורית נמל יפו

הנמל הפעיל העתיק ביותר בעולם שאפשר את פריחתה של העיר לאורך ההיסטוריה. שמו אף מוזכר בספר יונה. הנמל הוחרב על ידי נפוליאון בשנת 1799, נבנה מחדש על ידי העות'מאנים, והפסיק זמנית את פעולתו במהלך המרד הערבי הגדול. כיום הנמל מחזיק ב'דגל הכחול' לניהול מקיים, מתקיימת בו פעילות תיירותית וחינוכית ופועלת בו מעגנת הדיג הגדולה בישראל.



קלפים נוספים: לבנית גדולה | גלי הים | נמל תל אביב

מגוון מינים לבנית גדולה

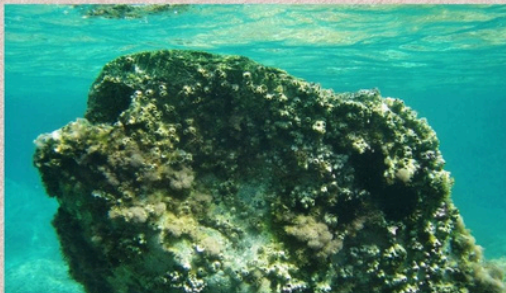
אנפה בעלת מקור גדול שצבעו שחור בקיץ וצהוב בחורף. אורבת לציד בגדות נחלים וניזונה בעיקר מבעלי חיים קטנים. תפוצתה רחבה מאוד, בארץ היא גם חולפת וגם חורפת. בעבר נוצותיהן שימשו לקישוט בגדים ואוכלוסייתן ניצודה כמעט עד הכחדה. היום הלבנית אינה בסכנה והיא נבחרה לסמל לשימור מינים בעולם.



קלפים נוספים: נמל יפו | גלי הים | נמל תל אביב

תצורת נוף טבעית
בית גידול סלעי תת ימי

רכסי הכורכר המאפיינים את מישור החוף בישראל מצויים גם מתחת לפני הים בעומקים שונים. הם בעלי מבנים ייחודיים שיוצרים נישות אקולוגיות מגוונות. בית גידול זה משמש מעין נווה מדבר בים התיכון הנחשב עני יחסית וניתן לראות בו את המגוון הביולוגי הגבוה ביותר בים התיכון.



קלפים נוספים: חוף הסלע | חולון החוף | ראשון לציון

נקודת עניין
חוף הסלע

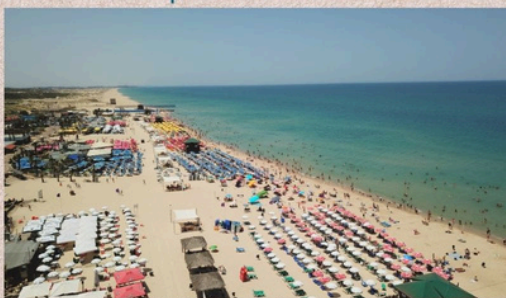
הסלע המפורסם בבת ים - אי קטן במרחק כחצי ק"מ ממערב לחוף. זהו שריד בולט מרכסי הכורכר שנשחק בתהליך הנקרא גידוד (בו נוצרות טבלאות הגידוד). במקום הוקם שובר גלים, במטרה להגן על החוף הצמוד, שחיבר את האי ליבשה אך השחייה אליו עדיין פופולרית. האי מושך אליו להקות דגים רבות.



קלפים נוספים: חולון החוף | בית גידול סלעי תת ימי | ראשון לציון

נקודת ציון היסטורית
ראשון לציון המושבה החקלאית

המושבה החקלאית הראשונה שהקימו אנשי העלייה הראשונה, בשנת 1882. כיום ראשון לציון היא העיר הרביעית בגודלה בישראל. במקום זה עוצב לראשונה דגל ישראל וחודש השימוש בשפה העברית. לאחרונה בוצע פרויקט גדול של הסרת מבני בטון מחופי העיר במטרה להנגיש את החוף לציבור.



קלפים נוספים: חוף הסלע | בית גידול סלעי תת ימי | חולון החוף

מגוון מינים
חולון החוף

מין סרטן מקומי שנפגע מאוד כתוצאה מפעילות האדם בחופים עירוניים. החולון נוהג לחפור מערכת מחילות בחול בעלת פתחים רבים. פרויקטים של מדע אזרחי מבצעים ניטור ומעקב אחר תפוצתו ומצבו. לאחרונה סובל החולון גם מתחרות עם סרטו מהגר - מטוטא ויקטור.



קלפים נוספים: חוף הסלע | בית גידול סלעי תת ימי | ראשון לציון

תצורת נוף טבעית אזור ימי מוגן גלישת פלמחים

תופעה גיאולוגית נדירה הנקראת גם "הפרעת פלמחים", נוצרה בעקבות גלישת קרקע במפתן היבשת. באזור, נביעות גז טבעי מקרקעית הים המהוות בית גידול מיוחד במינו. זוהי שמורת הטבע הראשונה בעומק הים של ישראל, ניתן למצוא בה גני אלמוגי עומק החיים במים קרים (בניגוד לשוניות הטרופיות). גני האלמוגים מתפקדים כנווה מדבר ומספקים מחסה ואתר השרצה לדגים ומינים נוספים.



צילום: אדם וייסמן. יצחק מקובסקי, אוניברסיטת חיפה

קלפים נוספים: סביון יפו | שפך נחל שורק | חורבת יבנה ים

נקודת עניין שפך נחל שורק

נחל חוף שאורכו כ-70 ק"מ, וראשיתו באזור רמאללה. בימים אלו מוזרמים לנחל מי קולחים. באזור שפך הנחל קיימים מספר בתי גידול שונים ובהם בריכות מים וחולות מיזצבים. בעבר גידלו באזור זה גפנים שאת חלקם עדיין ניתן לראות בדיונות, הם משגשים בזכות המים הנאגרים בעומק החול.



קלפים נוספים: סביון יפו | אזור מוגן ימי גלישת פלמחים | חורבת יבנה ים

נקודת ציון היסטורית חורבת יבנה ים

שימשה כעיר נמל החל מתקופת הברונזה (1,200-1,500 לפנה"ס) ועד לימי הביניים. יבנה ים שימשה כשלוחת החוף של העיר יבנה המרוחקת יותר מהחוף. במפות מימי הביניים מכונה נמל יבנה "הנמל של היהודים".



קלפים נוספים: סביון יפו | אזור מוגן ימי גלישת פלמחים | שפך נחל שורק

מגוון מינים סביון יפו

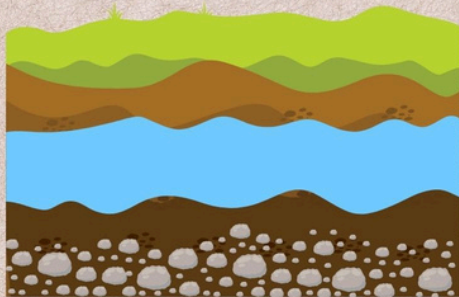
צמח אנדמי בעל עלים שעירים ובשרניים המותאמים להתמודדות עם רוחות הים המלוחות, החול שפך באוויר ומיעוט המים המתוקים. זהו צמח חד שנתי. ציציות הזרעים הכסופות של הסביון מוכרות כמשחק לילדים הנוהגים לנשוף עליהן ולבקש משאלה.



קלפים נוספים: אזור מוגן ימי גלישת פלמחים | שפך נחל שורק | חורבת יבנה ים

תצורת נוף טבעית מי תהום - אקוויפר החוף

מקור מים מתוקים תת קרקעי המשתרע מחוף רצועת עזה בדרום ועד חוף הכרמל בצפון. המים כלואים בין סלעי כורכר ואבן חול ומגיעים עד לעומק של כ-300 מטר. לפני הקמת מתקני ההתפלה לאורך קו החוף סיפק האקוויפר כשביעית מצריכת המים השפירים בישראל.



קלפים נוספים: גבעת יונה | אנדרטת הספינה אגוז | גיטון אטלנטי

נקודת עניין גבעת יונה

גבעה בעיר אשדוד והיא הנקודה הגבוהה ביותר בעיר. במסורת המקומית במקום זה שוכן קבר הנביא יונה בן אמיתי. מסורת אחרת גורסת כי כאן נפלטה יונה הנביא מלוטו של הלווייתן שבלע אותו. במפת מידבא, מהמפות העתיקות בעולם, מסומנת הגבעה בכתובת ביוונית "הקדוש יונה".



קלפים נוספים: גיטון אטלנטי | מי תהום - אקוויפר החוף | אנדרטת הספינה אגוז

נקודת ציון היסטורית אנדרטת הספינה אגוז

אגוז הייתה ספינה ששימשה לעליית יהודי מרוקו למדינת ישראל. הספינה פעלה בחשאי, בשל איסור של מרוקו לעליית יהודים לישראל. בשנת 1961 טבעה הספינה על כל 44 נוסעיה. האנדרטה ממוקמת במפגש הרחובות דב גור ושלמה בן יוסף באשדוד.



קלפים נוספים: גבעת יונה | מי תהום - אקוויפר החוף | גיטון אטלנטי

מגוון מינים גיטון אטלנטי

הגיטון הוא בטאי ("חתול ים"), דג סחוס שטוח, דמוי גיטרה. הוא ניזון בעיקר מחסרי חוליות בקרקעית החולית. גיטרנים בוגרים נצפים בישראל בעיקר בקיץ. בסתיו, פרטים צעירים נצפים בחוף הרדוד ולעיתים אף מחיפים מחוץ למי הים, בעיקר באזור מעגן מיכאל ובאזור שמורת ים אבטח. הגיטרנים נמצאים בסכנת הכחדה חמורה ולכן תופעה זו, שיחודית לחופי ישראל, דורשת הגנה.



קלפים נוספים: גבעת יונה | מי תהום - אקוויפר החוף | אנדרטת הספינה אגוז

תצורת נוף טבעית חולות ניצנים

האזור מאופיין בחולות נודדים וחולות מיוצבים. הדיונות הנוודות מושפעות מרוחות שגורפות את גרגרי החול. באזור זה כיסוי הצמחייה דליל ויש מגוון בע"ח שמוצאם מדברי. חולות מיוצבים מושפעים פחות מעוצמת הרוחות עקב התבססות צמחייה. בנייה חופית, התפשטות מיני צמחים מהגרים והפרעות אדם (כדוגמת תנועת רכבים בחולות) מאיצים את התייצבות הדיונות ופוגעים בבית הגידול הנווד הטבעי.



קלפים נוספים: ירבע מצוי | שמורת ים אבטח | מצודת אשדוד ים

נקודת עניין שמורת ים אבטח

השמורה משתרעת עד למרחק של כ-7 ק"מ מקו החוף ועומק המים המקסימלי בה הוא כ-40 מטר. חולות הדיונות נמשכים אל עומק המים ובשטחי הקרקעית הרכה והחולית תועדו קרוב ל-700 מינים. השמורה מהווה בית גידול לבעלי חיים צעירים בנוסף להיותה מקום מגון לרבייה.



קלפים נוספים: ירבע מצוי | חולות ניצנים | מצודת אשדוד ים

נקודת ציון היסטורית מצודת אשדוד ים

מצודה שנבנתה במאה ה-7 ושימשה לאיתות להתרעה מפני פלישה. שמה הערבי מתורגם ל"מבצר הנמל". בסוף מסע הצלב הראשון והקמת ממלכת ירושלים, שונה שמה למבצר ברואר, על שמו של אביר ממסדר הלורד מרמלה. המצודה ננטשה עם נפילת הממלכה הצלבנית ב-1260 ומאז שימשה נקודת עצירה לנוודים.



צילום: צביט טייב

קלפים נוספים: ירבע מצוי | שמורת ים אבטח | חולות ניצנים

מגוון מינים ירבע מצוי

מכרסם המזכיר בצורתו קנגורו משום שרגליו האחוריות ארוכות יותר והוא מתקדם בקפיצות. הירבע פעיל לילה ומעדיף סביבת חולות נודדים. בארץ סובל מאבדן בתי גידול והוא נמצא בסכנת הכחדה.



קלפים נוספים: שמורת ים אבטח | חולות ניצנים | מצודת אשדוד ים

תצורת נוף טבעית דיונה תת ימית

בשמורת חולות זיקים בקרבת החוף, ניתן למצוא דיונות חול המהוות בית גידול ייחודי ומאתגר שמושפע מתנאי הים. מתחת לפני הים מושפעות הדיונות מזרמים. החיים בהן פיתחו התאמות לתנועה המתמדת של הקרקע והם נוטים להתחפר, לכן במבט ראשון עשויה קרקעית הים להיראות חסרת חיים. אך בית גידול זה שוקק חיים וחשוב לשמור עליו.



קלפים נוספים: קצא"א | שועל מצוי | גן לאומי אשקלון

נקודת עניין קצא"א

בעבר - קו צינור אילת-אשקלון, היום - קו צינור אירופה אסיה. מערכת קווי צינורות הדלק, המחברת בין נמל הנפט באילת לנמל הנפט באשקלון, נוסדה על מנת לשמור על ביטחון אנרגטי בישראל. לאחר שורת כשלים ודליפות, קיימת מחלוקת רבה על הרחבת פעילות נמלי הנפט וצינורות ההובלה. גורמי סביבה רבים מנהלים מאבק ישיר ועקיף כנגד החברה.



קלפים נוספים: שועל מצוי | דיונה תת ימית | גן לאומי אשקלון

נקודת ציון היסטורית גן לאומי אשקלון

האדם התיישב לראשונה באשקלון בתקופה הניאוליתית לפני כ-10,000 שנה. מקור השם מהמילה שקל, המציין מידת משקל. העיר הייתה עיר נמל ומסחר חשובה עוד בימי מצרים העתיקה (19 לפנה"ס). השלטון בעיר התחלף פעמים רבות עד שבמאה ה-13 היא חרבה והוקמה מחדש רק בעת החדשה. בין שליטיה היו - פלישתים, בבלים, פרסים הלניסטים, רומים, ביזנטים, מוסלמים ועוד.



קלפים נוספים: קצא"א | שועל מצוי | דיונה תת ימית

מגוון מינים שועל מצוי

טורף הידוע בחוכמתו הרבה. נפוץ בחצי הכדור הצפוני, בשטחים פתוחים, בחולות, ביערות, בחורש ובמדבר. שפע הפסולת בערים מהווה מקור מזון קל עבורו, מעודדת רבייה לא מבוקרת ומושכת אותו הרחק מהטבע. בעקבות כך, כיום הוא נחשב מין מתפרץ בארץ שמשפיע על תפוצתם של מינים אחרים.



קלפים נוספים: קצא"א | דיונה תת ימית | גן לאומי אשקלון